

**UCHWAŁA NR .....  
RADY GMINY SULIKÓW**

z dnia ..... 2019 r.

**w sprawie przyjęcia Sołeckich Strategii Rozwoju Sołectwa Skrzydlice oraz Sołectwa Stary Zawidów  
(obejmującego wsie Stary Zawidów i Wielichów) w Gminie Sulików.**

Na podstawie art. 18 ust. 2 pkt 6 ustawy z dnia 8 marca 1990 r. o samorządzie gminnym (Dz. U. z 2018 r. poz. 994 z późn. zm.) Rada Gminy Sulików uchwała, co następuje:

**§ 1.**

W ramach Programu Odnowy Wsi Dolnośląskiej przyjmuje się:

- a) „Sołecką Strategię Rozwoju Sołectwa Skrzydlice w Gminie Sulików” stanowiącą załącznik nr 1 do niniejszej uchwały,
- b) „Sołecką Strategię Rozwoju Sołectwa Stary Zawidów (obejmującą wsie Stary Zawidów i Wielichów) w Gminie Sulików” stanowiącą załącznik nr 2 do niniejszej uchwały,

**§ 2.**

Realizacja poszczególnych zadań zawartych w Sołeckich Strategiach Rozwoju Sołectwa ujętych w § 1 uzależniona będzie od posiadanych środków finansowych.

**§ 3.**

Uchwała wchodzi w życie z dniem podjęcia.

<b>PROJEKT UCHWAŁY RADY GMINY SULIKÓW</b>		
DRUK NR ..... 6 .....		
Sporządził:	Sprawdzono pod względem formalno - prawnym:	25. STY. 2019 Zatwierdzam:
<i>H. Pomonińska</i> ..... (data i podpis)	..... (data i podpis)	<i>[Podpis]</i> ..... (data i podpis)

*Zapomnik Nr 1*



**DOLNY  
ŚLĄSK**



URZĄD MARSZAŁKOWSKI WOJEWÓDZTWA DOLNOŚLĄSKIEGO

## SOŁECKA STRATEGIA ROZWOJU SOŁECTWA SKRZYDLICE W GMINIE SULIKÓW



**AUTORZY - Grupa Odnowy Sołectwa Skrzydlice w składzie:**

- Jolanta Szczurek
- Mieczysława Zawada
- Stanisław Zasadziński

*grudzień 2018 r.*

**SPIS TREŚCI**

ANALIZA ZASOBÓW .....	3
ANALIZA SWOT.....	6
ANALIZA POTENCJAŁU ROZWOJU WSI .....	7
WIZJA.....	8
PROGRAM KRÓTKOTERMINOWY ROZWOJU WSI.....	9
PROGRAM DŁUGOTERMINOWY ROZWOJU WSI NA LATA 2019 - 2025 .....	10
DOKUMENTACJA FOTOGRAFICZNA .....	12
UCHWAŁA ZEBRANIA WIEJSKIEGO .....	15



Przeprowadzenie warsztatów zostało sfinansowane ze środków Gminy Sulików  
**Koordinator gminny – Regionalnej Odnowy Wsi Dolnośląskiej -**  
Magdalena Pomonicka

**Moderatorzy:** Krzysztof Szustka, Barbara Sulma

## ANALIZA ZASOBÓW

Zasoby – wszelkie elementy materialne i niematerialne wsi i związanego z nią obszaru, które mogą być wykorzystane obecnie bądź w przyszłości w realizacji publicznych bądź prywatnych przedsięwzięć odnowy wsi. Zwrócić uwagę na elementy specyficzne i rzadkie (wyróżniające wieś). Opracowanie: Ryszard Wilczyński

Rodzaj zasobu	Opis (nazwanie) zasobu jakim wieś dysponuje	Znaczenie zasobu		
		Małe	Duże	Wyróżniające
<b>Przyrodniczy</b>				
walory krajobrazu, rzeźby terenu	Pofałdowany, Pogórze Izerskie	x		
stan środowiska	Dobry	x		
walory klimatu	umiarkowany	x		
walory szaty roślinnej	Pola uprawne, lasy	x		
cenne przyrodniczo obszary lub obiekty	Lipy, dęby, jesiony	x		
świat zwierzęcy (ostoje, siedliska)	Lisy, sarny, dziki, bażanty	x		
wody powierzchniowe (cieki, rzeki, stawy)	Stawy, strumyk	x		
wody podziemne				
gleby	Gleby III, IV, V	x		
kopaliny				
walory geotechniczne				
<b>Kulturowy</b>				
walory architektury				
walory przestrzeni wiejskiej publicznej	Budynki przedwojenne		x	
walory przestrzeni wiejskiej prywatnej				
zabytki i pamiątki historyczne				
osobliwości kulturowe	Krzyż	x		
miejsca, osoby i przedmioty kultu	Krzyż	x		
święta, odpusty, pielgrzymki	Święconka wielkanocna w świetlicy		x	
tradycje, obrzędy, gwara				
legendy, podania i fakty historyczne	Historia Górnych Łużyc – zamordowanie 22 mężczyzn i 3 kobiet przed II wojną światową	x		
przekazy literackie				
ważne postacie i przekazy historyczne				
specyficzne nazwy				
specyficzne potrawy				



dawne zawody				
zespoły artystyczne, twórcy				
<b>Obiekty i tereny</b>				
działki pod zabudowę mieszkaniową	Działki pod zabudowę (prywatne)	x		
działki pod domy letniskowe				
działki pod zakłady usługowe i przemysł				
pustostany mieszkaniowe	Jeden	x		
pustostany przemysłowe				
tradycyjne nie użytkowane obiekty gospodarskie (stodoły, spichlerze, kuźnie, młyny, itp.)				
<b>Infrastruktura społeczna</b>				
placze publicznych spotkań, festynów				
sale spotkań, świetlice, kluby	Świetlica wiejska	x		
miejsca uprawiania sportu				
miejsca rekreacji	Plac zabaw		x	
ścieżki rowerowe, szlaki turystyczne	Ścieżki dla pieszych	x		
szkoły				
przedszkola				
biblioteki				
placówki opieki społecznej				
placówki służby zdrowia				
<b>Infrastruktura techniczna</b>				
wodociąg	Cała wieś	x		
kanalizacja				
drogi (nawierzchnia, oznakowanie oświetlenie)	Droga powiatowa asfaltowa – w złym stanie, gminne szutrowe w złym stanie, oświetlenie – większość wsi oświetlona	x		
chodniki, parkingi				
przystanki	Jeden	x		
sieć telefoniczna i dostępność internetu	Sieć komórkowa, zasięg dobry	x		
telefon komórkowa				
inne				
<b>Gospodarka, rolnictwo</b>				
Miejsca pracy (gdzie, ile?)	Jedna firma prywatna	x		
znane firmy produkcyjne i zakłady usługowe. i ich produkty				
gastrologia				
miejsca noclegowe				
gospodarstwa rolne	Jedno duże gospodarstwo rolne		x	

uprawy hodowle	Kukurydza, pszenica, rzepak	x		
możliwe do wykorzystania odpady produkcyjne	Słoma	X		
zasoby odnawialnych energii				
<b>Środki finansowe i pozyskiwanie funduszy</b>				
środki udostępniane przez gminę	Fundusz sołecki – 14 tys.	X		
środki wypracowywane				
<b>Mieszkańcy (kapitał społeczny i ludzki)</b>				
Autorytety i znane postacie we wsi	Sołtys, grupa odnowy wsi	x	x	
Krajanie znani w regionie, w kraju i zagranicą				
Osoby o specyficznej lub ważnej dla wiedzy i umiejętnościach, m.in. studenci				
Przedsiębiorcy, sponsorzy				
Osoby z dostępem do Internetu i umiejętnościach informatycznych				
Pracownicy nauki				
Związki i stowarzyszenia				
Kontakty zewnętrzne (np. z mediami)				
Współpraca zagraniczna i krajowa				
<b>Publikatory, lokalna prasa</b>				
Książki, przewodniki	Biuletyn gminy	x		
Strony www	Strona gminy	x		

**ANALIZA SWOT**

SILNE STRONY	SŁABE STRONY
1. Spokój i dobre położenie <b>(J)</b> 2. Malowniczość terenu <b>(T)</b> 3. Grupa odnowy wsi <b>(J)</b> 4. Chęć działania wąskiej grupy liderów <b>(B)</b> 5. Świetlica <b>(S)</b> 6. Plac zabaw <b>(S)</b> 7. Wodociąg, oświetlenie <b>(S)</b> 8. Droga przez wieś <b>(S)</b> 9. Przystanek dla dzieci szkolnych <b>(S)</b> 10. Dwa stawy rekreacyjne <b>(T)</b>	1. Słaby poziom integracji <b>(J)</b> 2. Zły stan dróg <b>(S)</b> 3. Brak dróg dojazdowych <b>(S)</b> 4. Brak chodników <b>(S)</b> 5. Brak kanalizacji <b>(S)</b> 6. Wodociąg w złym stanie <b>(S)</b> 7. Plac zabaw w złym stanie <b>(S)</b> 8. Toalety w świetlicy do remontu <b>(S)</b> 9. Brak ogrzewania w świetlicy <b>(S)</b> 10. Krzyż w złym stanie <b>(T)</b> 11. Słaba współpraca z GOKiem <b>(B)</b> 12. Wieś zakrzaczona, brak wycinki i uporządkowania zarośli w centrum wsi <b>(J)</b>
SZANSE	ZAGROŻENIA
1. Blisko granicy niemieckiej i czeskiej <b>(B)</b> 2. Napływ nowych mieszkańców <b>(T)</b> 3. Współpraca z gminą <b>(B)</b> 4. Fundusze unijne <b>(B)</b>	1. Migracja młodych <b>(T)</b> 2. Starzenie się społeczeństwa <b>(T)</b> 3. Nadmierna prędkość pojazdów (progi zwalniające) <b>(J)</b>

## ANALIZA POTENCJAŁU ROZWOJU WSI

SILNE STRONY	SZANSE
SŁABE STRONY	ZAGROŻENIA

### Tożsamość wsi i wartość życia wiejskiego (+)-

2	1
1	2

Wnioski: Obszar MOCNY a otoczenie NIEKORZYSTNE

Zalecenia: Należy wykorzystać sile strony i szanse w procesie odnowy wsi oraz niwelować słabe strony i zagrożenia

### Standard życia (warunki materialne) (-) =

5	0
8	0

Wnioski: Obszar SŁABY a otoczenie NIEUTRALNE

Zalecenia: Należy wykorzystać sile strony w procesie odnowy wsi i niwelować słabe strony.

### Jakość życia (warunki niematerialne i duchowe) (=)-

2	0
2	1

Wnioski: Obszar OBOJĘTNY a otoczenie NIEKORZYSTNE

Zalecenia: Należy wykorzystać sile strony w procesie odnowy wsi oraz niwelować słabe strony i zagrożenia

### Byt (warunki ekonomiczne) (=)+

1	3
1	0

Wnioski: Obszar OBOJĘTNY a otoczenie KORZYSTNE

Zalecenia: Należy wykorzystać sile strony i szanse w procesie odnowy wsi oraz niwelować słabe strony.



## WIZJA

### Wizja hasłowa

**Skrzydlice – zadbana wieś uskrzydionych ludzi.**

### Wizja opisowa

Skrzydlice to czysta i zadbana wieś, ludzie są zintegrowani i lubią pracować na rzecz wsi. Mieszkańcy korzystają z nowoczesnej infrastruktury rekreacyjnej i sportowej. Drogi i chodniki są zadbane a mieszkańcy żyją bezpiecznie. Wieś to malownicza osada pełna spokoju, gdzie chętnie osiedlą się rodziny z dziećmi.

**PROGRAM KRÓTKOTERMINOWY ROZWOJU WSI**

na okres I – XII 2019 r.

Kluczowy problem	Odpowiedź	Propozycja projektu (nazwa)	Czy nas stać na realizację? (tak/nie)		Punkcja	Hierarchia
			Organizacyjnie	Finansowo		
Co nas najbardziej zintegruje?	Wspólna impreza	Dzień Kobiet, Dzień Dziecka	Tak	Tak	11	III
Na czy nam najbardziej zależy?	Rozbudowie miejsc integracji	Rozbudowa placu zabaw i doposażenie świetlicy wiejskiej	Tak	Tak	12	II
Co nam najbardziej przeszkadza?	Niski poziom integracji	Wieczorek integracyjny	Tak	Tak	15	I
Co najbardziej zmieni nasze życie?	Utworzenie oferty spędzania czasu	Zajęcia ruchowe w świetlicy (typu aerobik)	Tak	Tak	6	IV
Co nam przyjdzie najłatwiej?	Wspólna praca	Uporządkowanie terenu pod krzyżem, malowanie schodów w świetlicy	Tak	Tak	4	V

## PROGRAM DŁUGOTERMINOWY ROZWOJU WSI NA LATA 2019 - 2025

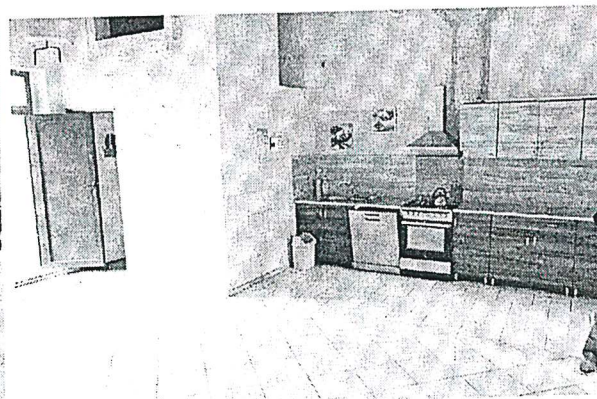
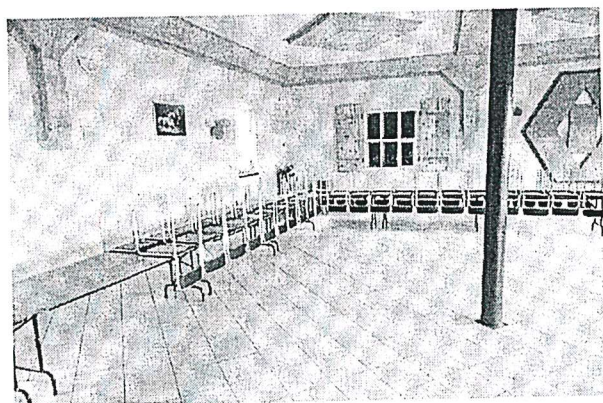
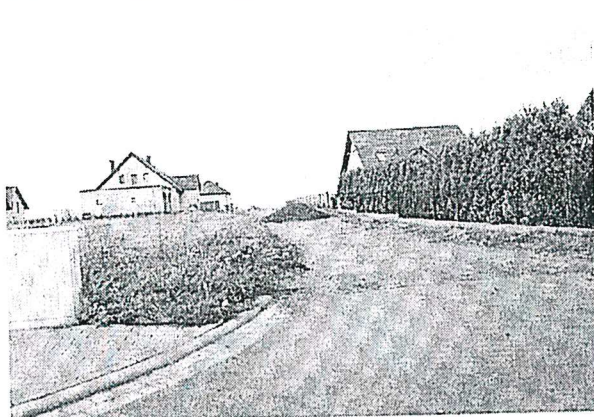
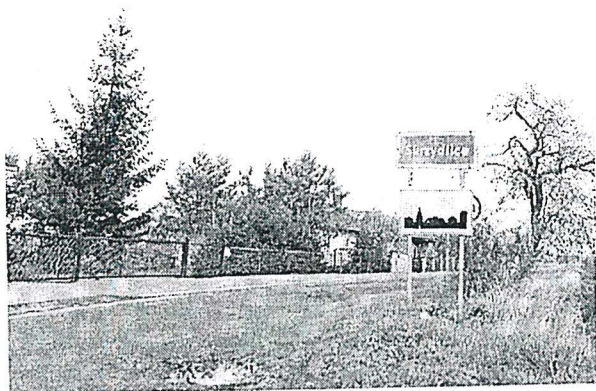
Wizja: Skrzydlice to czysta i zadbane wieś, ludzie są zintegrowani i lubią pracować na rzecz wsi. Mieszkańcy korzystają z nowoczesnej infrastruktury rekreacyjnej i sportowej. Drogi i chodniki są zadbane a mieszkańcy żyją bezpiecznie. Wieś to malownicza osada pełna spokoju, gdzie chętnie osiedlą się rodziny z dziećmi.

I. Plan rozwoju			II. Program rozwoju	
1. Cele jakie musimy osiągnąć by urzeczywistnić wizję naszej wsi	2. Co nam pomoże osiągnąć cel?		3. Co nam może przeszkodzić?	
	Zasoby Czego użyjemy?	ATUTY Silne strony i Szanse Co wykorzystamy?	BARIERY Słabe strony Co wyeliminujemy? Zagrożenia Czego unikniemy?	Projekty, przedsięwzięcia jakie wykonamy?
<b>A. TOŻSAMOŚĆ WSI I WARTOŚCI ŻYCIA WIEJSKIEGO</b>				
1. Ochrona wartości kulturowych wsi.	Krzyż, grupa odnowy, sołtys, rada sołectka, świetlica wiejska	Malowniczość terenu, spokój i dobre położenie, grupa odnowy wsi, chęć działania wąskiej grupy liderów	Staby poziom integracji mieszkańców, migracja młodych	1.1 Budowa nowego krzyża 1.2 Pierwszy optatek w Skrzydlicach 1.3 Organizacja spotkań i warsztatów tematycznych np. rękodzielnicze, artystyczne, śpiewacze, kulinarne itp 1.4 Organizacja Koła Gospodyń Wiejskich
<b>B. STANDARD ŻYCIA</b>				
1. Poprawa infrastruktury technicznej, społecznej i estetyki miejscowości	Zaniedbane tereny wioski : plac zabaw, stawy, drogi, chodniki, świetlica.  Grupa odnowy	grupa odnowy wsi, chęć działania wąskiej grupy liderów, wodociąg, oświetlenie, plac zabaw. Droga przez wieś, dwa stawy rekreacyjne	Słaby poziom integracji mieszkańców, zły stan dróg, brak dróg dojazdowych, brak chodników, brak kanalizacji, wodociąg w złym stanie, plac zabaw w złym stanie, toalety w świetlicy w złym stanie, brak ogrzewania w świetlicy, wieś zakrzaczona	1.1 Uporządkowanie krzaków 1.2 Oczyszczenie terenu gminnego z zarośli 1.3 Wybudowanie wiaty na placu zabaw 1.4Montaż paneli (fotowoltaika) w świetlicy, ogrzewanie i woda 1.5 Remont toalet w świetlicy 1.6 Wiatka koło stawu z grillem 1.7 Remont drogi i chodnika 1.8 Budowa dróg bocznych dojazdowych do posesji 1.9 Budowa kanalizacji 1.10 Przebudowa wodociągów 1.11 Rozbudowa placu zabaw
<b>C. JAKOŚĆ ŻYCIA</b>				

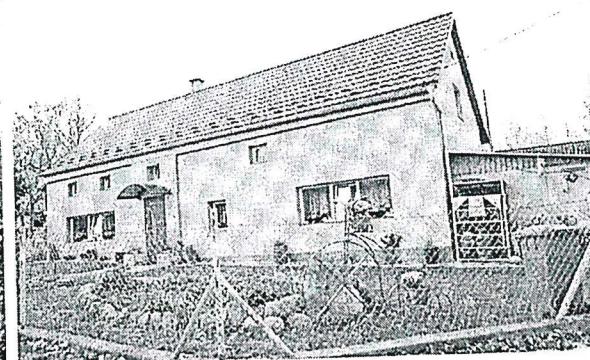
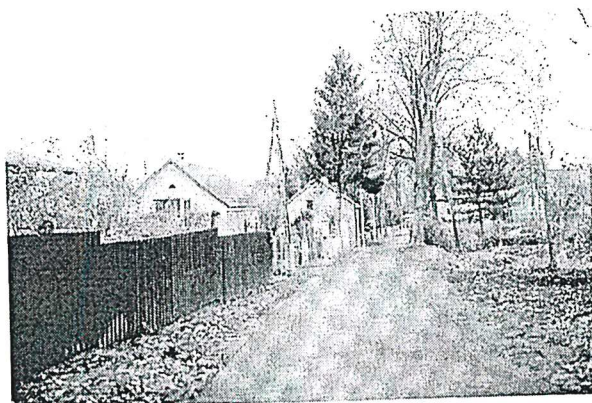
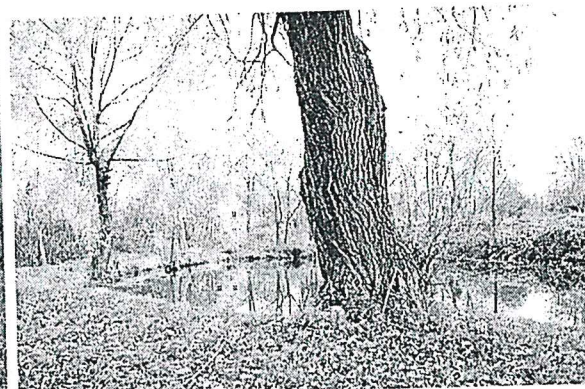
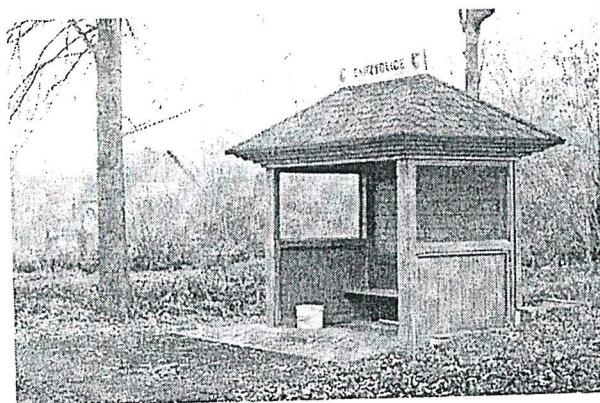
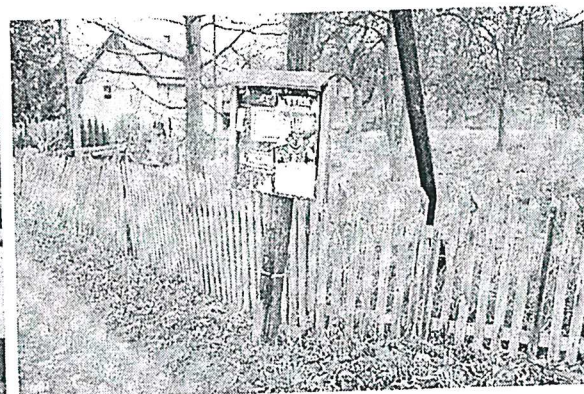
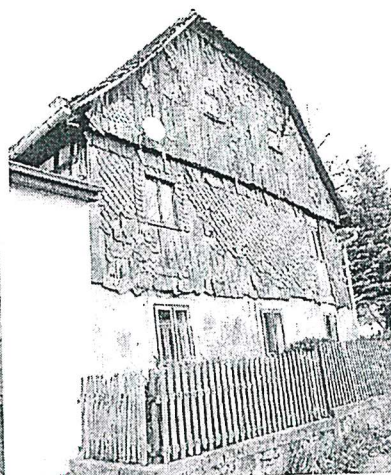
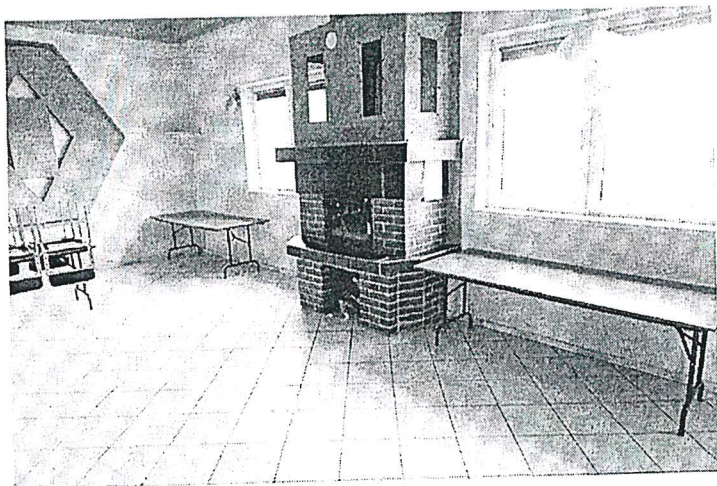
<p>1. Zwiększenie poziomu integracji mieszkańców</p> <p>2. Zajęcia ruchowe i aktywizacja mieszkańców</p>	<p>Świetlica wiejska</p> <p>Tereny wioski, fundusz sołecki, Rada sołecka, Sołtys</p>	<p>grupa odnowy wsi, chęć działania wąskiej grupy liderów, wodociąg, oświetlenie, plac zabaw. Droga przez wieś, dwa stawy rekreacyjne</p>	<p>Staby poziom integracji mieszkańców, migracja młodych</p>	<p>1.1 Działania podnoszące integrację (ogniska latem i jesienią, Dzień Kobiet, Dzień Dziecka, konkurs grillowania dla mężczyzn, zajęcia w świetlicy, zajęcia ruchowe, np. kijki)</p> <p>1.2 Organizacja Dnia Kobiet</p> <p>1.3 Organizacja Wieczorka integracyjnego</p> <p>1.4 Organizacja Dnia Dziecka w plenerze</p>
<b>D. BYT</b>				
<p>1. Podnoszenie wiedzy z zakresu ekonomii na wsi</p> <p>2. Promocja wsi</p>	<p>Świetlica wiejska</p> <p>Tereny wioski, fundusz sołecki, Rada sołecka, Sołtys</p>	<p>grupa odnowy wsi, chęć działania wąskiej grupy liderów, Droga przez wieś, dwa stawy rekreacyjne</p>	<p>Staby poziom integracji mieszkańców, migracja młodych</p>	<p>1.1 Udział w szkoleniach z zakresu Odnowy wsi i zakładania gospodarstw agroturystycznych</p> <p>2.1 Przygotowanie materiałów promocyjnych np. ulotki, gadżety, plakaty, kalendarze, koszulki, itp.</p> <p>2.2 Postawienie tablic opisujących historię wsi, mieszkańców, ciekawych walorów itp</p> <p>2.3 Postawienie witaczy</p>



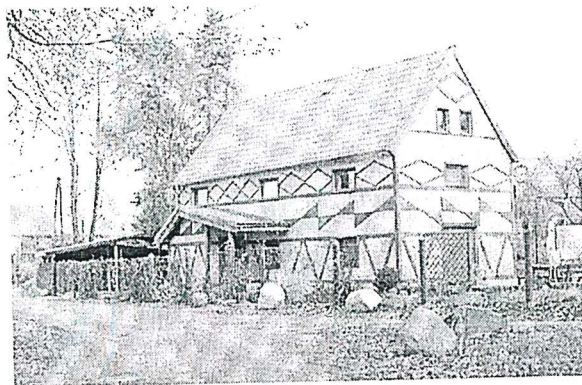
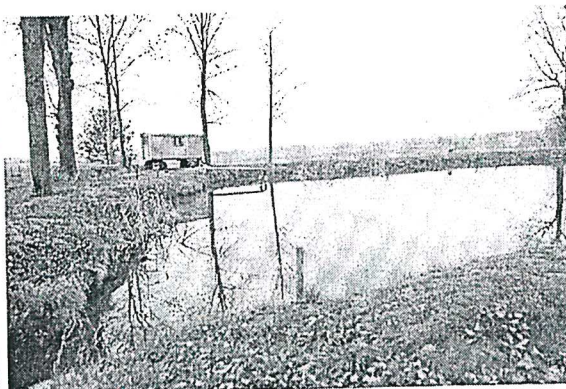
## DOKUMENTACJA FOTOGRAFICZNA









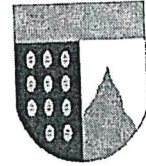


## **UCHWAŁA ZEBRANIA WIEJSKIEGO**





**DOLNY  
ŚLĄSK**



URZĄD MARSZAŁKOWSKI WOJEWÓDZTWA DOLNOŚLĄSKIEGO

# SOŁECKA STRATEGIA ROZWOJU SOŁECTWA STARY ZAWIDÓW (obejmującego wsie Stary Zawidów i Wielichów) W GMINIE SULIKÓW



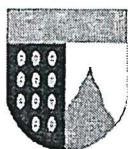
**AUTORZY - Grupa Odnowy Wsi Stary Zawidów w składzie:**

- Mariusz Michalski
- Sara Wiśniewska
- Justyna Michalska
- Jerzy Nowicki
- Piotr Michalski

*grudzień 2018 r.*

**SPIS TREŚCI**

ANALIZA ZASOBÓW.....	3
ANALIZA SWOT.....	6
ANALIZA POTENCJAŁU ROZWOJU WSI .....	7
WIZJA.....	8
PROGRAM KRÓTKOTERMINOWY ROZWOJU WSI.....	9
PROGRAM DŁUGOTERMINOWY ROZWOJU WSI NA LATA 2019 – 2025 .....	10
DOKUMENTACJA FOTOGRAFICZNA .....	13
UCHWAŁA ZEBRANIA WIEJSKIEGO .....	16



Przeprowadzenie warsztatów zostało sfinansowane ze środków Gminy Sulików  
**Koordinator gminny – Regionalnej Odnowy Wsi Dolnośląskiej -**  
Magdalena Pomonicka

Moderatorzy: Krzysztof Szustka, Barbara Sulma

## ANALIZA ZASOBÓW

Zasoby – wszelkie elementy materialne i niematerialne wsi i związanego z nią obszaru, które mogą być wykorzystane obecnie bądź w przyszłości w realizacji publicznych bądź prywatnych przedsięwzięć odnowy wsi. Zwrócić uwagę na elementy specyficzne i rzadkie (wyróżniające wieś). Opracowanie: Ryszard Wilczyński

Rodzaj zasobu	Opis (nazwanie) zasobu jakim wieś dysponuje	Znaczenie zasobu		
		Małe	Duże	Wyróżniające
<b>Przyrodniczy</b>				
walory krajobrazu, rzeźby terenu	Teren lekko górzysty	X		
stan środowiska	dobry	X		
walory klimatu	umiarkowany	X		
walory szaty roślinnej	Różnorodna szata roślinna związana z otaczającymi polami i asami		X	
cenne przyrodniczo obszary lub obiekty	Kamieniec-dawny Steinvorwerk Dawny dwór rycerski w majątku Oberhof, na ścianie budynku zniszczony herb Majątek- dawny folwark		X	
świat zwierzęcy (ostoję, siedliska)	Sarny, dziki, zające	X		
wody powierzchniowe (cieki, rzeki, stawy)	Staw hodowlany, dwa cieki wodne		X	
wody podziemne				
gleby	Gleby III i IV klasa		X	
kopaliny				
walory geotechniczne				
<b>Kulturowy</b>				
walory architektury	Remiza strażacka		X	
walory przestrzeni wiejskiej publicznej				
walory przestrzeni wiejskiej prywatnej	Zabudowa rozproszona	X		
zabytki i pamiątki historyczne				
osobliwości kulturowe				
miejsca, osoby i przedmioty kultu				
święta, odpusty, pielgrzymki	1 Maja odpust w kościele w Zawidowie piknik strażacki, gminne zawody sportowo-pożarnicze		X	
tradycje, obrzędy, gwara				
legendy, podania i fakty historyczne				
przekazy literackie	Alina Radzik- Piskaczek	X		



ważne postacie i przekazy historyczne	Jakub Bohme- pierwszy mistyk i filozof religii piszący w języku niemieckim			X
specyficzne nazwy	Kocia Skałka, Kamieniec	X		
specyficzne potrawy	Czeski gulasz	X		
dawne zawody	Kowal, szewc	X		
zespoły artystyczne, twórcy				
<b>Obiekty i tereny</b>				
działki pod zabudowę mieszkaniową	10	X		
działki pod domy letniskowe				
działki pod zakłady usługowe i przemysł	1	X		
pustostany mieszkaniowe				
pustostany przemysłowe				
tradycyjne nie użytkowane obiekty gospodarskie (stodoły, spichlerze, kuźnie, młyny, itp.)	Dwa majątki, Kamieniec	X		
<b>Infrastruktura społeczna</b>				
placze publicznych spotkań, festynów	Plac pod remizą strażacką, wiata przy świetlicy, świetlica		X	
sale spotkań, świetlice, kluby	Świetlica wiejska		X	
miejsca uprawiania sportu	Boisko sportowe		X	
miejsca rekreacji				
ścieżki rowerowe, szlaki turystyczne	Żółty szlak turystyczny	X		
szkoły				
przedszkola				
biblioteki				
placówki opieki społecznej				
placówki służby zdrowia				
<b>Infrastruktura techniczna</b>				
wodociąg				
kanalizacja				
drogi (nawierzchnia, oznakowanie oświetlenie)	Droga powiatowa asfaltowa, drogi gminne	X		
chodniki, parkingi				
przystanki	3 szt,	X		
sieć telefoniczna i dostępność internetu	Internet bezprzewodowy	X		
telefon komórkowa	Dwa przekaźniki	X		



inne				
<b>Gospodarka, rolnictwo</b>				
Miejsca pracy (gdzie, ile? )				
znane firmy produkcyjne i zakłady usługowe. i ich produkty				
gastrologia				
miejsca noclegowe				
gospodarstwa rolne	Kilka gospodarstw rolnych	X		
uprawy hodowle	Kukurydza, rzepak, pszenica, soja			
możliwe do wykorzystania odpady produkcyjne				
zasoby odnawialnych energii				
<b>Środki finansowe i pozyskiwanie funduszy</b>				
środki udostępniane przez gminę	Fundusz sołecki w wys. 23 tys.zł.		X	
środki wypracowywane				
<b>Mieszkańcy (kapitał społeczny i ludzki)</b>				
Autorytety i znane postacie we wsi				
Krajanie znani w regionie, w kraju i zagranicą				
Osoby o specyficznej lub ważnej dla wiedzy i umiejętnościach, m.in. studenci				
Przedsiębiorcy, sponsorzy				
Osoby z dostępem do Internetu i umiejętnościami informatycznych	Większość mieszkańców wsi	X		
Pracownicy nauki				
Związki i stowarzyszenia	Ochotnicza Straż Pożarna		X	
Kontakty zewnętrzne (np. z mediami)	Gazeta Wojewódzka		X	
Współpraca zagraniczna i krajowa				
<b>Publikatory, lokalna prasa</b>				
Książki, przewodniki				
Strony www	Facebook- Sołectwo Stary Zawidów, Ochotnicza Straż Pożarna w Starym Zawidowie		X	

**ANALIZA SWOT**

SILNE STRONY	SŁABE STRONY
1. Aktywnie działająca grupa mieszkańców. J 2. Prężnie działająca Ochotnicza Straż Pożarna. J 3. Położenie przy granicy z Czechami i Niemcami. B 4. Malownicze położenie. T 5. Miejsce urodzenia znanego filozofa Jakuba Bohme. T 6. Fundusz sołecki. B 7. Wieś w otoczeniu lasów. T	1. Słabe angażowanie się mieszkańców. J 2. Zaniedbana część posesji. S 3. Brak wodociągów. S 4. Brak kanalizacji. S 5. Część dróg o kiepskiej nawierzchni. S 6. Brak chodników. S 7. Mała remiza strażacka. S 8. Brak miejsc rekreacji. S 9. Zaniedbany stan zbiornika retencyjnego. S 10. Niewystarczająca promocja wsi. B 11. Słaba współpraca mieszkańców. J 12. Słabe oznakowanie atrakcji miejscowości. B
SZANSE	ZAGROŻENIA
1. Rozwój agroturystyki w regionie. B 2. Wykorzystanie walorów rekreacyjnych wsi. J 3. Dostępność środków krajowych i UE na obszary wiejskie. B	1. Zamknięcie elektrowni i kopalni spowodowałoby brak miejsc pracy. B 2. Starzenie się mieszkańców. T 3. Pogarszający się stan dróg powiatowych i gminnych. S 4. Emigracja młodych mieszkańców. J

## ANALIZA POTENCJAŁU ROZWOJU WSI



### Tożsamość wsi i wartość życia wiejskiego (+)-

4,5,7	-
-	2

Wnioski: Obszar MOCNY a otoczenie NIEKORZYSTNE

Zalecenia: Należy wykorzystać silne strony i niwelować wpływ zagrożeń

### Standard życia (warunki materialne) (-) -

-	-
3,4,5,6, 7,8,9,10	3

Wnioski: Obszar SŁABY a otoczenie NIEKORZYSTNE

Zalecenia: Należy niwelować słabe strony i wpływ zagrożeń

### Jakość życia (warunki niematerialne i duchowe) (-)=

1,2	1
1,2,11	4

Wnioski: Obszar SŁABY a otoczenie NEUTRALNE

Zalecenia: Należy wykorzystać silne strony i szanse oraz niwelować słabe strony i zagrożenia

### Byt (warunki ekonomiczne) (=)+

3,6	1,3
10,12	1

Wnioski: Obszar OBOJETNY a otoczenie KORZYSTNE

Zalecenia: Należy wykorzystać silne strony i szanse oraz niwelować słabe strony i zagrożenia

## WIZJA

### Wizja hasłowa

### **Stary Zawidów- zakątek dobrej myśli**

### Wizja opisowa

Stary Zawidów - to sołectwo, w którym dobrze się mieszka i współpracuje z mieszkańcami. Jest bezpiecznie. Przetrwały tu tradycje historyczne. To sołectwo, w którym mile wita się wszystkich gości, to dzięki ich przyjazdom rozwijamy nasze gospodarstwa agroturystyczne. Letnicy chętnie tu wracają. Cieszy nas, że nasze dzieci i nowi mieszkańcy aktywnie uczestniczą w naszych licznych wydarzeniach, pielęgnują oraz kultywują nasze lokalne tradycje. Stary Zawidów to wieś znana jako wieś tematyczna i wszyscy kojarzą naszą miejscowość z wielkim dawnym myślicielem Jakubem Bohemem.

**PROGRAM KRÓTKOTERMINOWY ROZWOJU WSI**

na okres I – XII 2019 r.

Kluczowy problem	Odpowiedź	Propozycja projektu (nazwa)	Czy nas stać na realizację? (tak/nie)		Punkcja	Hierarchia
			Organizacyjnie	Finansowo		
Co nas najbardziej zintegruje?	Organizacja imprezy dla mieszkańców	Zabawa choinkowa połączona z ubieraniem choinki	tak	tak		I
Na czy nam najbardziej zależy	Większe możliwości pozyskiwania środków w celu rozwoju wsi	Poszerzenie zakresu działalności Ochotniczej Straży Pożarnej ( KRS)	tak	tak		III
Co nam najbardziej przeszkadza?	Słaby poziom zaangażowania mieszkańców w rozwoju wsi	Rozmowy z mieszkańcami czego im brakuje, co chcieliby zmienić	tak	tak		II
Co najbardziej zmieni nasze życie?	Wykorzystanie i oznakowanie ważnych historycznie miejsc na terenie wsi	Postawienie nowej tablicy w miejscu dawnego domu Jakuba Bohme, wykonanie rzeźby filozofa	tak	tak		IV
Co nam przyjdzie najłatwiej?	Utworzenie parkingu	Zorganizowanie miejsca i utworzenie parkingu na terenie wsi	tak	tak		V



## PROGRAM DŁUGOTERMINOWY ROZWOJU WSI NA LATA 2019 – 2025

Wizja: Stary Zawidów - to sołectwo, w którym dobrze się mieszka i współpracuje z mieszkańcami. Jest bezpiecznie. Przetrawi tu tradycje historyczne. To sołectwo, w którym mile wita się wszystkich gości, to dzięki ich przyjazdowi rozwijamy nasze gospodarstwo agroturystyczne. Letnicy chętnie tu wracają. Cieszy nas, że nasze dzieci i nowi mieszkańcy aktywnie uczestniczą w naszych licznych wydarzeniach, pielęgnują oraz kultywują naszą lokalną tradycję. Stary Zawidów to wieś znana jako wieś tematyczna i wszyscy kojarzą naszą miejscowość z wielkim dawnym myślicielem Jakubem Bohemem.

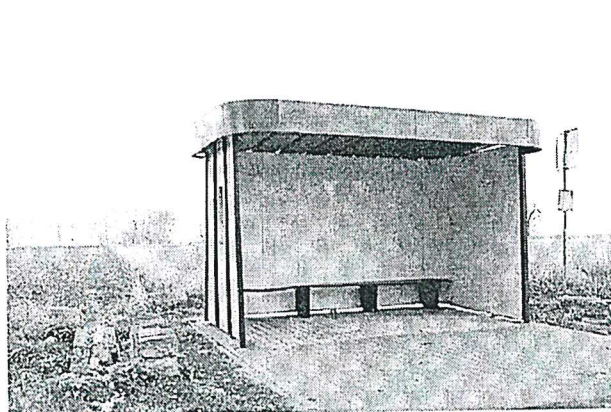
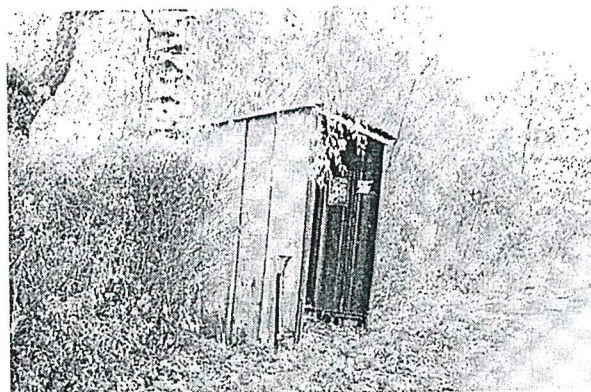
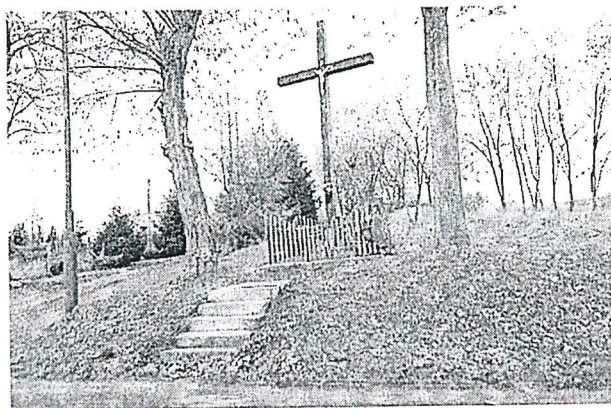
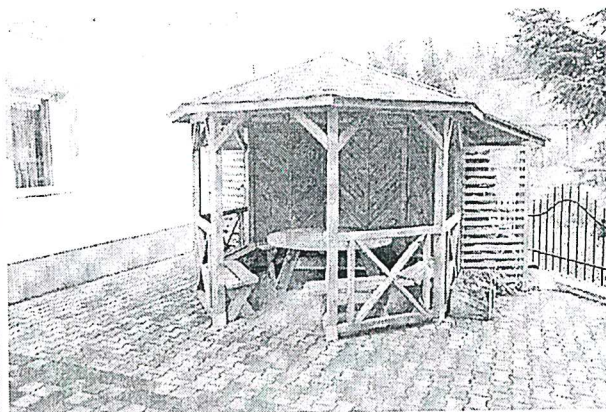
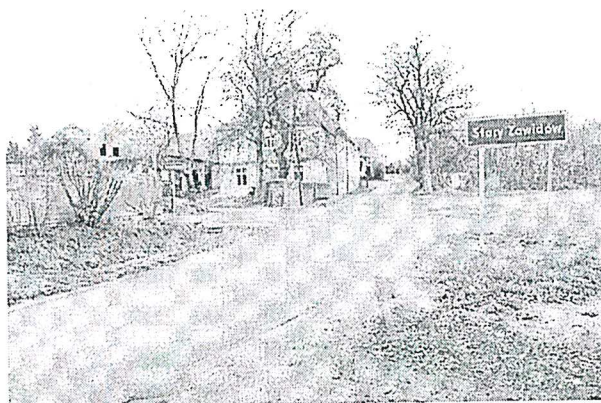
I. Plan rozwoju			II. Program rozwoju	
1. Cele jakie musimy osiągnąć by urzeczywistnić wizję naszej wsi	2. Co nam pomoże osiągnąć cel?		3. Co nam może przeszkodzić?	
	Zasoby Czego użyjemy?	ATUTY Silne strony i Szanse Co wykorzystamy?	BARIERY Słabe strony Co wyeliminujemy? Zagrożenia Czego unikniemy?	Projekty, przedsięwzięcia jakie wykonamy?
<b>A. TOŻSAMOŚĆ WSI I WARTOŚCI ŻYCIA WIEJSKIEGO</b>				
1. Zachowanie tradycji i historii wsi	Sołtys, Rada sołecka, fundusz sołecki, świetlica, teren przy remizie, Jakub Bohme	- Aktywnie działająca grupa mieszkańców. - Prężnie działająca Ochotnicza Straż Pożarna. - Fundusz sołecki - Miejsce urodzenia znanego filozofa Jakuba Bohme.	- Słabe angażowanie się mieszkańców. - Słaba współpraca mieszkańców.	1.1. Odtworzenie tablicy informacyjnej o Jakubie Bohme w miejscu jego urodzenia 1.2. Organizacja warsztatów z rękodzieła 1.3. Organizacja warsztatów kulinarnych 1.4. Organizowanie konkursów na regionalną potrawę 1.5. Postawienie rzeźby filozofa obok remizy strażackiej 1.6. Organizacja spotkań związanych z tradycją wsi (np. Mikołajki, Ubieranie choinki, itp.) 1.7. Udział w jarmarkach i konkursach związanych z tradycjami wiejskimi
<b>B. STANDARD ŻYCIA</b>				

<p>1. Poprawa infrastruktury społecznej i technicznej</p> <p>2. Poprawa wizerunku wsi</p>	<p>Sołtys, Rada sołecka, fundusz sołecki, świetlica, teren przy remizie,</p>	<p>- Aktywnie działająca grupa mieszkańców. - Prężnie działająca Ochotnicza Straż Pożarna. - Fundusz sołecki</p>	<p>- Zaniechana część posesji. - Brak wodociągów. - Brak kanalizacji. - Część dróg o kiepskiej nawierzchni. - Brak chodników - Mała remiza strażacka. - Brak miejsc rekreacji. - Zaniechany stan zbiornika retencyjnego. - Pogarszający się stan dróg powiatowych i gminnych.</p>	<p>1.1. Wykonanie chodników przy drogach</p> <p>1.2. Wyposażenie świetlicy w brakujący sprzęt ( naczynia, sztuce, zmywarka), modernizacja ogrzewania, modernizacja pomieszczeń</p> <p>1.3. Budowa wodociągów</p> <p>1.4. Budowa kanalizacji</p> <p>1.5. Poprawa nawierzchni drogi powiatowej</p> <p>1.6. Poprawa nawierzchni drogi gminnej</p> <p>1.7. Budowa placu zabaw i altanki dla mieszkańców</p> <p>1.8. Budowa siłowni zewnętrznej</p> <p>1.9. Rozbudowa remizy strażackiej, budowa toalet</p> <p>1.10. Renowacja zbiornika retencyjnego</p> <p>1.11. Ogrodzenie terenu przy remizie</p> <p>1.12. Budowa parkingu przy świetlicy</p> <p>1.13. Budowa parkingu przy remizie strażackiej</p> <p>1.14. Postawienie ławeczek pod remizą strażacką i przy stawie, budowa grilla, miejsca na ognisko</p> <p>2.1 Organizacja konkursu na najładniejszą posesję</p> <p>2.2 Wspólne sprzątanie wsi</p>
<b>C. JAKOŚĆ ŻYCIA</b>				
<p>1. Integracja mieszkańców</p> <p>2. Podniesienie współpracy mieszkańców</p>	<p>Sołtys, Rada sołecka, fundusz sołecki, świetlica, teren przy remizie,</p>	<p>- Aktywnie działająca grupa mieszkańców. - Prężnie działająca Ochotnicza Straż Pożarna. - Fundusz sołecki - Miejsce urodzenia znanego filozofa Jakuba Bohme.</p>	<p>- Słabe angażowanie się mieszkańców. - Słaba współpraca mieszkańców. - Emigracja młodych mieszkańców</p>	<p>1.1 Organizacja spotkań tematycznych (np. piknik strażacki, zawody sportowo-pożarnicze, powitanie lata, majówka itp )</p> <p>1.2. Organizowanie spotkań dla seniorów</p> <p>1.3. Aktywizacja mieszkańców</p> <p>1.4. Organizowanie integracyjnych spotkań dla dzieci</p> <p>1.5. Organizowanie zawodów, meczy dla dzieci</p> <p>1.6. Organizowanie strefy kibica</p> <p>7.</p> <p>2.1 Poszerzenie zakresu działalności Ochotniczej Straży Pożarniczej jako stowarzyszenia</p> <p>2.2 Udział w szkoleniach i kursach dot. zarządzania zasobami ludzkimi, pisanie projektów itp.</p>
<b>D. BYT</b>				

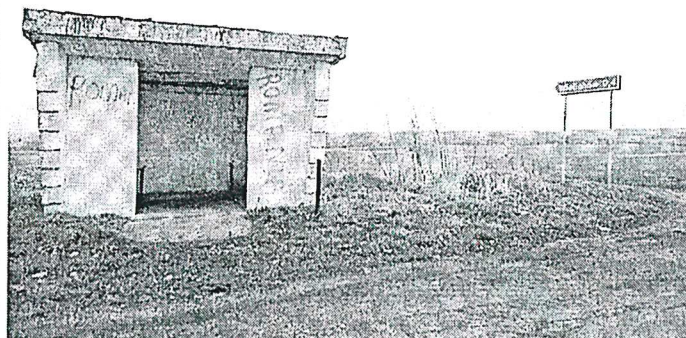
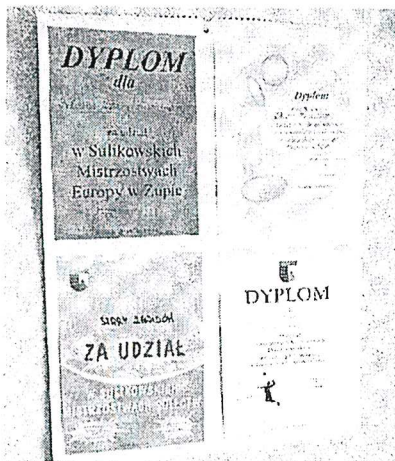
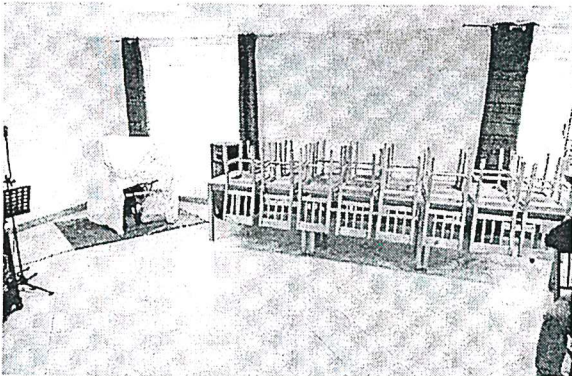
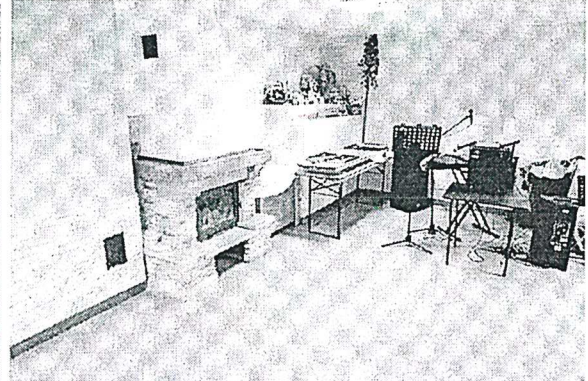
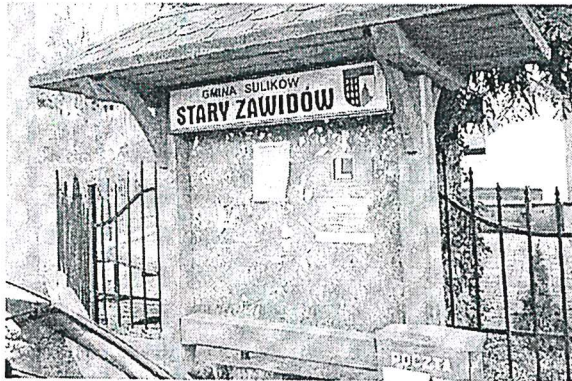
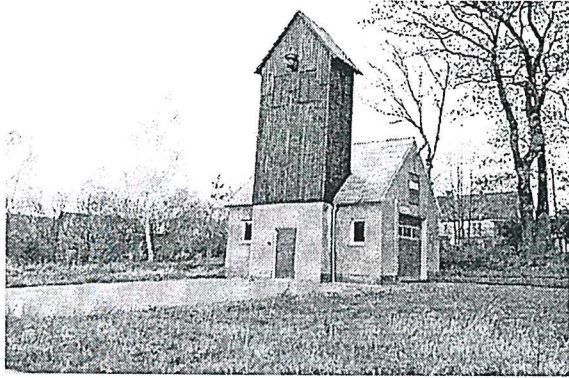
<p>1. Promocja wsi</p>	<p>Sołtys, Rada sołecka, fundusz sołecki, świetlica, teren przy remizie, Jakub Bohme</p>	<ul style="list-style-type: none"> <li>- Aktywnie działająca grupa mieszkańców.</li> <li>- Prężnie działająca Ochotnicza Straż Pożarna.</li> <li>- Fundusz sołecki</li> <li>- Miejsce urodzenia znanego filozofa Jakuba Bohme.</li> </ul>	<ul style="list-style-type: none"> <li>- Niewystarczająca promocja wsi.</li> <li>- Słaba współpraca mieszkańców.</li> <li>- Słabe oznakowanie atrakcji miejscowości</li> <li>- Zamknięcie elektrowni i kopalni spowodowałyby brak miejsc pracy</li> </ul>	<ul style="list-style-type: none"> <li>1.1 Przygotowanie materiałów promocyjnych wies ( ulotki, koszulki, widokówki, tablice z historią miejscowości )</li> <li>1.2. Budowa ścieżki tematycznej dotyczącej Jakuba Bohme</li> <li>1.3. Budowa szlaku turystycznego dotyczącego znanych świątowych myślicieli</li> <li>1.4. Utworzenie gier terenowych w formie questu</li> <li>1.5. Oznakowanie atrakcji, miejsc historycznych na terenie wsi</li> <li>1.6 Udział w Konkursie Piękna Wieś Dolnośląska</li> <li>1.7 Wdrożenie wioski tematycznej</li> </ul>
------------------------	--	---	---	---



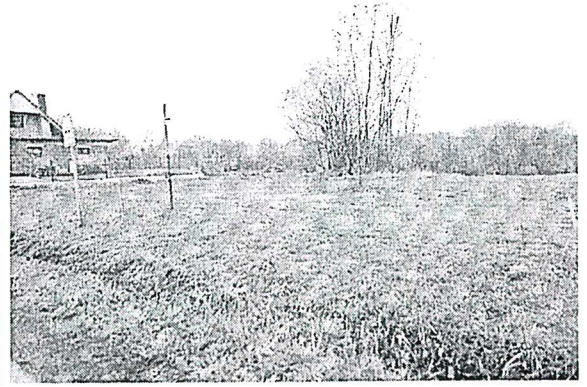
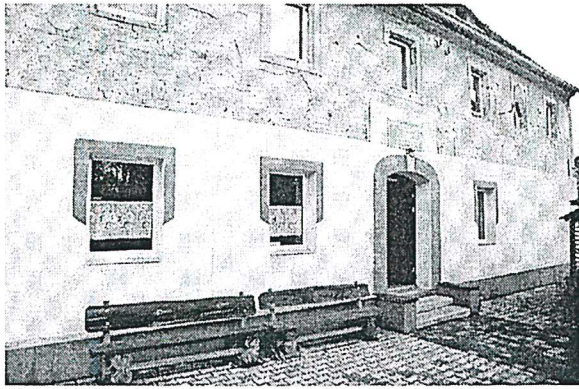
## DOKUMENTACJA FOTOGRAFICZNA











---

## UCHWAŁA ZEBRANIA WIEJSKIEGO

## Uzasadnienie

Gmina Sulików przystąpiła do Programu Odnowy Wsi Dolnośląskiej w 2009 roku. Odnowa Wsi jest największym i najdłużej działającym regionalnym programem aktywizacji społeczności lokalnych. Jest jednocześnie pierwszym programem, który na sołeckim poziomie zastosował metodę długoterminowego planowania strategicznego. Istotą programu jest pobudzenie społeczności sołeckiej i jej zaangażowanie w przedsięwzięcia dotyczące własnej wsi, co będzie skutkowało zwiększeniem roli sołectw oraz dekoncentracją gminnych zadań.

Sołectwa Skrzydlice i Stary Zawidów uczestniczyły w warsztatach z cyklu „Planowanie w procesie odnowy wsi” prowadzonych przez dwóch moderatorów działających z ramienia Urzędu Marszałkowskiego Województwa Dolnośląskiego. Ich celem była pomoc sołectwom przy opracowaniu sołeckich strategii rozwoju.

Sołeczkie Strategie Rozwoju każdego Sołectwa zawierają analizę zasobów przyrodniczych, kulturowych, obiektów i terenów, infrastruktury społecznej i technicznej, gospodarki, rolnictwa, środków finansowych i pozyskanych funduszy, kapitału społecznego, czyli wszelkich elementów materialnych i niematerialnych wsi związanych z ich obszarami. Zawierają również słabe i mocne strony, szanse i zagrożenia w ramach tzw. analizy SWOT. Ponadto mieszkańcy opracowali wizję hasłową swojej miejscowości poprzez opis poszczególnych celów mających poprawić ich wizerunek w krótko- i długoterminowym programie rozwoju. Opracowane dokumenty zatwierdzone zostały na zebraniach wiejskich i stanowią załączniki do niniejszej uchwały. Strategie zawierają programy rozwoju i zadania do realizacji, co zwiększa szansę na pozyskanie środków unijnych nie tylko przez gminę, ale również samodzielnie przez sołectwa.

Mając na uwadze powyższe przyjęcie przedmiotowej uchwały jest zasadne.